

ПСИХОЛОГІЧНА АДАПТАЦІЯ СТУДЕНТІВ, ЯКІ ПОСТІЙНО ПЕРЕБУВАЛИ В УКРАЇНІ ТА ВИЇЗДЖАЛИ ЗА КОРДОН, ПІД ЧАС ВІЙНИ

©О. В. Денефіль, У. О. Наумова, Ю. Ю. Хархаліс

Тернопільський національний медичний університет імені І. Я. Горбачевського МОЗ України

РЕЗЮМЕ. У статті представлено матеріали дослідження різниці психологічних характеристик студентів під час війни залежно від того, виїжджали вони за кордон чи постійно перебували в Україні.

Мета – дослідити різницю психологічних характеристик студентів медичного факультету, що перебували за кордоном і не виїжджали з України від початку війни.

Матеріал і методи. Проведено обстеження 36 чоловіків і 60 жінок, студентів Тернопільського національного медичного університету імені І. Я. Горбачевського, які виїжджали за кордон та залишалися в Україні від початку війни, віком 17–24 років. Психологічне обстеження проведено за допомогою Фрайзбурзького особистісного опитувальника FPI, форма В. Перед початком кожного тестування досліджуваних інформували про умови його проведення і методики, які будуть використовуватися, їм надавали гарантії нерозголошення отриманої інформації, що відповідає принципам інформаційної згоди.

Результати. Відповідно до отриманих досліджень виявлено, що у жінок, які виїжджали за кордон, на відміну від тих, що залишалися в Україні, під час анкетування були достовірно більші значення у шкалах: депресивність, емоційна лабільність і фемінність. Аналізуючи отримані дані у чоловіків ми виявили, що у тих, хто виїжджав за кордон, вищі показники за шкалами дратівливість, відкритість, емоційна лабільність, маскуліність. Виявлено різницю у кількості осіб з високими і низькими значеннями показників за різними шкалами, які вказували на кращу адаптацію жінок, які постійно проживали в Україні, на відміну від чоловіків і жінок, які виїжджали за кордон.

Висновки. Результати психологічних досліджень студентів, що виїжджали і не виїжджали за кордон, показали, що молодь набагато краще адаптувалася до нових умов життя, залишаючись у своїй рідній країні. Студентки-жінки адаптувалися краще, ніж чоловіки.

КЛЮЧОВІ СЛОВА: опитувальник FPI, форма В, студенти, війна, Україна, за кордон.

Вступ. 2022 рік був тяжким для усіх українців, а також і для нашої студентської молоді. Хтось із нас звикся з новими реаліями швидше, хтось пізніше, а хтось і досі намагається адаптуватися. Адаптація – процес пристосування організму, його особливостей, які дають йому змогу вести оптимальний спосіб життя в наявних умовах існування. Проте адаптація – це не лише внутрішні сили людини, чи тип її особистості, а й її оточення. Частина студентів тривалий час від початку війни перебувала без родичів за кордоном, частина залишилася з ріднею в Україні. Згідно з даними літератури, окреслено три виміри адаптації серед біженців – психологічний, соціальний та навчальний. Адаптація є результатом взаємозв'язку між соціологічними та психологічними факторами [1]. Хронічний стрес за цей час розвинувся у кожного, але процеси адаптації до нього, зокрема психологічний стан особистості, є індивідуальними. Результати психологічних досліджень студентів з початку війни через 6 місяців показали, що молодь адаптувалася та відновила психологічний ресурс, що більше виражено серед студентів-чоловіків [2]. Подібні зміни отримані при обстеженні сирійських біженок-школярок, в яких виявлено помірний ступінь проблем з адаптацією (досліджували розвиток депресії, гнів і ворожість, самооцінку та почуття незахищеності) [3]. Правда, в таких випадках, не дивлячись на психологічні змі-

ни, за психосоціальною допомогою звертається досить мала кількість постраждалих осіб [4], тому треба максимізувати соціальні методи допомоги серед них [5], включаючи співпрацю між галуззю охорони здоров'я та волонтерським сектором [6]. Відсутність допомоги може призвести до розвитку посттравматичного стресового розладу [7–10].

Мета – дослідити різницю психологічних характеристик студентів медичного факультету, що перебували за кордоном, і тих, що не виїжджали з України від початку війни.

Матеріал і методи дослідження. Було обстежено 36 чоловіків і 60 жінок, які є студентами Тернопільського національного медичного університету імені І. Я. Горбачевського, віком 17–24 років. Студентам проведено психологічне обстеження за допомогою Фрайзбурзького особистісного опитувальника FPI, форма В. Тест є валідним для осіб 30–63 роки [11]. Серед чоловіків 6 виїжджали за кордон, а 30 з 24.02.2022 постійно жили в Україні. Серед жінок 30 перебували тривалий час за кордоном від початку війни, а 30 залишилися в Україні. Перед початком кожного тестування досліджуваних інформували про умови його проведення і методики, які будуть використовуватися, їм надавали гарантії нерозголошення отриманої інформації, що відповідає принципам інформаційної згоди. Обстежувані не залежали від дослідника і не отримували грошової винагороди.

Огляди літератури, **оригінальні дослідження**, погляд на проблему, випадок з практики, короткі повідомлення

Дослідження проводили за відсутності повітряної тривоги, індивідуально для кожного студента. Для цього використовували опитувальник з інструкцією і бланк для відповідей. Загальна кількість питань – 114. Опитувальник містить 12 шкал: I – невротичність, II – спонтанна агресивність, III – депресивність, IV – дратівливість, збудливість, V – товариськість, VI – урівноваженість, VII – реактивна агресивність, VIII – сором'язливість, IX – відкритість, X – екстраверсія – інтроверсія, XI – емоційна лабільність, XII – маскуліність – фемінність. Високі значення за шалами становили від 7 до 9 балів, низькі – від 1 до 3 балів. Анкетування було проведено 19.08.2022 (навчання студентів off-line розпочалося 15.08.2022). Статистичну обробку цифрових даних здійснювали за допомогою програмного забезпечення «Excel»

(«Microsoft», США) з використанням параметричних методів оцінки отриманих даних. Обробку тестів здійснювали за допомогою комп'ютерної програми [12].

Результати й обговорення. Відповідно до отриманих досліджень (табл. 1) виявлено, що у жінок, які виїжджали за кордон, на відміну від тих, що залишалися в Україні, під час анкетування були достовірно більші значення у шкалах: депресивність (на 29,3 %) і емоційна лабільність (на 34,7 %). Натомість жінки, що залишалися в Україні мали достовірно вищі показники по шкалі маскуліність/фемінність (на 72,5 %). Слід зазначити, що при аналізі результатів у студенток жіночої статі не було високих значень за шкалами опитувальника. Низькі ж показники були тільки у жінок, які виїжджали за кордон, за шкалою XII.

Таблиця 1. Зміни психологічних характеристик жінок, які виїжджали за кордон і, які залишалися в Україні з початку війни

№	Назва шкали	Місце перебування		Достовірна різниця
		за кордоном	в Україні	
I	Невротичність	5,97±0,34	5,80±0,36	p>0,05
II	Спонтанна агресивність	4,73±0,34	4,87±0,42	p>0,05
III	Депресивність	5,60±0,35	4,33±0,35	p=0,05
IV	Дратівливість	5,30±0,34	5,73±0,37	p>0,05
V	Товариськість	4,10 ±0,31	4,73±0,34	p>0,05
VI	Урівноваженість	5,00±0,32	5,67±0,34	p>0,05
VII	Реактивна агресивність	4,77±0,28	5,23±0,38	p>0,05
VIII	Сором'язливість	6,20±0,40	5,73±0,45	p>0,05
IX	Відкритість	6,13±0,39	6,30±0,27	p>0,05
X	Екстраверсія/інтроверсія	4,43±0,27	5,40±0,33	p>0,05
XI	Емоційна лабільність	6,83±0,30	5,07±0,34	p<0,05
XII	Маскулінність/фемінність	2,80±0,30	4,83±0,30	p<0,05

Отримані результати можна проаналізувати наступним чином. Найбільша різниця психофізіологічних показників були за шкалами III (відображає ознаки, характерні для депресивного синдрому; високі оцінки свідчать про наявність цих ознак в емоційному стані, у поведінці, в ставленні до себе та до соціуму), XI (високі оцінки вказують на нестійкість емоційного стану, що виявляється в частих коливаннях настрою, підвищеній збудливості, дратівливості, недостатній саморегуляції; низькі оцінки можуть характеризувати не тільки високу стабільність емоційного стану як такого, але і хороше вміння володіти собою) і XII (відображає тип перебігу психічної діяльності; високі оцінки свідчать про переважно чоловічий тип, а низькі – про жіночий).

Така різниця показників може вказувати на гіршу психологічну адаптацію тих жінок, які поїхали за кордон. І вказували на те, що виїхали переважно жінки, які мали перебіг психічної діяльності за жіночим типом.

Далі ми проаналізували відсоткові значення високих (рис. 1) і низьких показників за всіма шкалами опитувальника FPI (рис. 1 і 2). Серед тих, хто постійно перебував в Україні, виявлено на 7,8 % більше жінок з високими показниками шкали I, на 50,0 % більше жінок з високими показниками шкали II, на 83,5 % менше жінок з високими показниками шкали III, на 66,7 % більше жінок з високими показниками шкали IV, у 2,3 раза більше жінок з високими показниками шкали V, у 2,5 раза більше жінок з високими показниками шкали VI, у 2,8 раза більше жінок з високими показниками шкали VII, на 30,9 % менше жінок з високими показниками шкали VIII, на 27,2 % менше жінок з високими показниками шкали IX, у 4,0 рази більше жінок з високими показниками шкали X, у 3,0 рази менше жінок з високими показниками шкали XI. Щодо шкали XII, то виявлено 6,7 % тільки тих жінок з високими показниками, які постійно перебували в Україні, і жодної жінки серед тих, хто виїжджав за кордон.

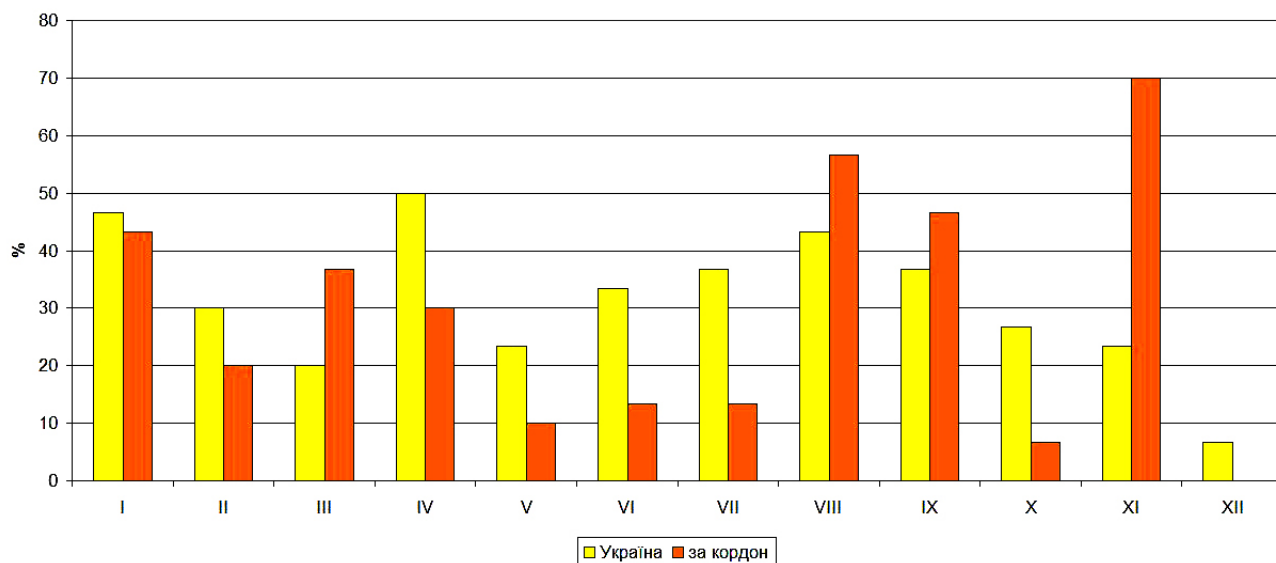


Рис. 1. Відсоток жінок, які мали високі значення показників за шкалами опитувальника FPI, форма В.

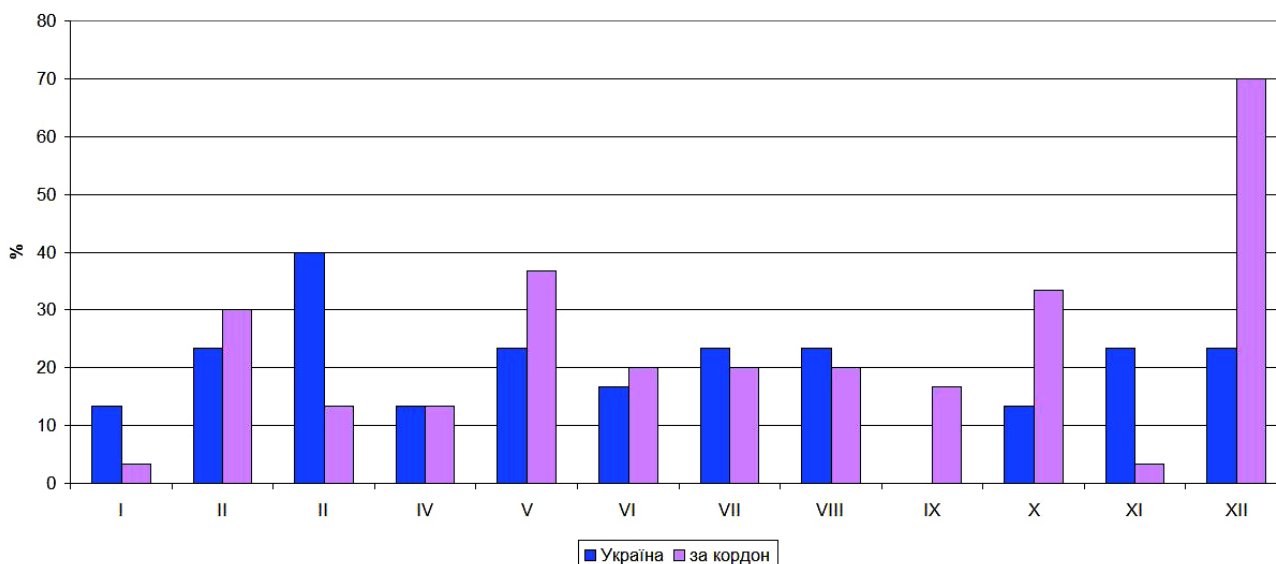


Рис. 2. Відсоток жінок, які мали низькі значення показників за шкалами опитувальника FPI, форма В.

Серед тих, хто постійно перебував в Україні (рис. 2), виявлено у 4,0 рази більше жінок з низькими показниками шкали I, на 28,6 % менше жінок з низькими показниками шкали II, у 3,0 рази більше жінок з низькими показниками шкали III, однакову кількість з низькими показниками шкали IV, на 57,1 % менше жінок з низькими показниками шкали V, на 20,0 % менше жінок з низькими показниками шкали VI, на 16,7 % більше жінок з низькими показниками шкали VII і VIII, у 2,5 рази менше жінок з низькими показниками шкали X, у 7,0 разів більше жінок з низькими показниками шкали XI, у 3,0 рази менше жінок з низькими показниками шкали XII. Щодо шкали IX, то не виявлено жінок з низькими показника-

ми значень шкали, які постійно перебували в Україні.

У результаті аналізу цих даних можна зробити висновок, що у жінок, які постійно перебували в Україні переважали високі значення шкал II, IV, V, VI, VII, X, XII, а у тих, хто виїжджав за кордон – III, VIII, IX, XI. У жінок, які постійно перебували в Україні переважали низькі значення шкал I, III, VII, VIII, XI, а у тих, хто виїжджав за кордон – II, V, VI, IX, X, XII.

Отже, не дивлячись на незначні відмінності психофізіологічних характеристик, у студенток, які виїжджали за кордон, тільки вищі значення депресивності, емоційної лабільності, фемінності, а за іншими показниками обидві групи обстежених студенток не відрізнялися. Такі показники

Огляди літератури, **оригінальні дослідження**, погляд на проблему, випадок з практики, короткі повідомлення викликають наступні запитання: 1) чи батьки відправили за кордон доньок, у яких переважали фемінні риси особистості, щоб вберегти від загрози насильства і зменшити у них стресову напругу; 2) чи батьки відправили за кордон доньок, у яких високий рівень депресивності, щоб зменшити у них стресову напругу і запобігти розвитку соматичної патології; 3) чи батьки відправили за кордон доньок, у яких висока емоційна лабільність, щоб вберегти їх від надмірних стресів; 4) чи виїзд за кордон спричинив посилення цих рис особистості і сприяв меншій адаптації до умов війни при поверненні в Україну.

При подальшому аналізі виявлено, що серед жінок, які виїжджали за кордон, значно більший відсоток осіб з високими значеннями депресивності, сором'язливості, відкритості, емоційної лабільності, і значно більше жінок з низькими показниками спонтанної агресивності, товариськості, урівноваженості, відкритості, інтроверсії, фемінності. Тобто, ці жінки дуже чутливі, багато переживають, повільні в діях, мають вищий рівень стресу і реагують на нього за пасивно-оборонним типом, стримані, поступливі, не люблять змін, не проявляють ініціативи, легко ранимі, намагаються зберігати дистанцію з навколишніми, тривожні, жіночні, люблять самотність. Очевидно, що батьки прийняли вірне рішення, відправивши доньок за кордон,

обереігаючи їх від надмірних стресів, але подальші спостереження за такими жінками точніше зможуть дати відповіді на вищенаведені запитання.

Аналізуючи отримані дані у чоловіків (табл. 2) ми виявили, що у тих, хто виїжджав за кордон, вищі показники за шкалами дратівливість (на 28,0 %), відкритість (на 20,4 %), емоційна лабільність (на 25,0 %), маскуліність/фемінність (на 36,6 %). З отриманих даних можна зробити висновок, що найбільша різниця показників була за шкалами IV (відображає емоційну стійкість; високі оцінки свідчать про нестійкий емоційний стан зі схильністю до афективних реакцій), IX (відображає ставлення до соціального оточення та рівень самокритичності; високі оцінки свідчать про прагнення до довірливо-відвертої взаємодії з оточуючими людьми при високому рівні самокритичності, відкритість, здатність визнавати власні недоліки і помилки), XI (високі оцінки вказують на нестійкість емоційного стану, що виявляється в частих коливаннях настрою, підвищеній збудливості, дратівливості, недостатній саморегуляції; низькі оцінки можуть характеризувати не тільки високу стабільність емоційного стану як такого, але й хороше вміння володіти собою) і XII (відображає тип перебігу психічної діяльності; високі оцінки свідчать про переважно чоловічий тип перебігу, а низькі – про жіночий).

Таблиця 2. Зміни психологічних характеристик чоловіків, які виїжджали за кордон і тих, які залишалися в Україні з початку війни

№	Назва шкали	Місце перебування		Достовірна різниця
		за кордоном	в Україні	
I	Невротичність	6,50±0,30	5,80±0,33	p>0,05
II	Спонтанна агресивність	5,83±0,39	5,70±0,40	p>0,05
III	Депресивність	6,33±0,34	5,77±0,39	p>0,05
IV	Дратівливість	7,00±0,26	5,47±0,44	p<0,05
V	Товариськість	4,83±0,35	4,07±0,28	p>0,05
VI	Урівноваженість	5,83±0,62	5,90±0,38	p>0,05
VII	Реактивна агресивність	6,67±0,30	6,17±0,36	p>0,05
VIII	Сором'язливість	5,67±0,27	5,30±0,37	p>0,05
IX	Відкритість	7,50±0,30	6,23±0,34	p<0,05
X	Екстраверсія/інтроверсія	6,67±0,36	6,07±0,31	p>0,05
XI	Емоційна лабільність	6,50±0,36	5,20±0,43	p<0,05
XII	Маскулінність/фемінність	6,83±0,51	5,00±0,37	p<0,05

Виявлено, що за шкалами невротичність, спонтанна агресивність, депресивність, дратівливість, урівноваженість, реактивна агресивність, відкритість, екстраверсія, емоційна лабільність у чоловіків переважають високі значення показників, а товариськість і фемінність – низькі (рис. 3). Такі результати вказують на погану адаптацію студентів чоловічої статі до навколишніх умов.

Аналізуючи результати досліджень можна зробити висновок, що психоемоційний стан студентів чоловічої статі, які не виїжджали за кордон України під час війни, стабільніший, ніж тих, хто покинув країну, але при подальшому аналізі видно, що студенти, які постійно проживали в Україні з початку війни, також не адаптувалися за півроку. Дівчата, які залишилися, більше адаптувалися до умов війни.

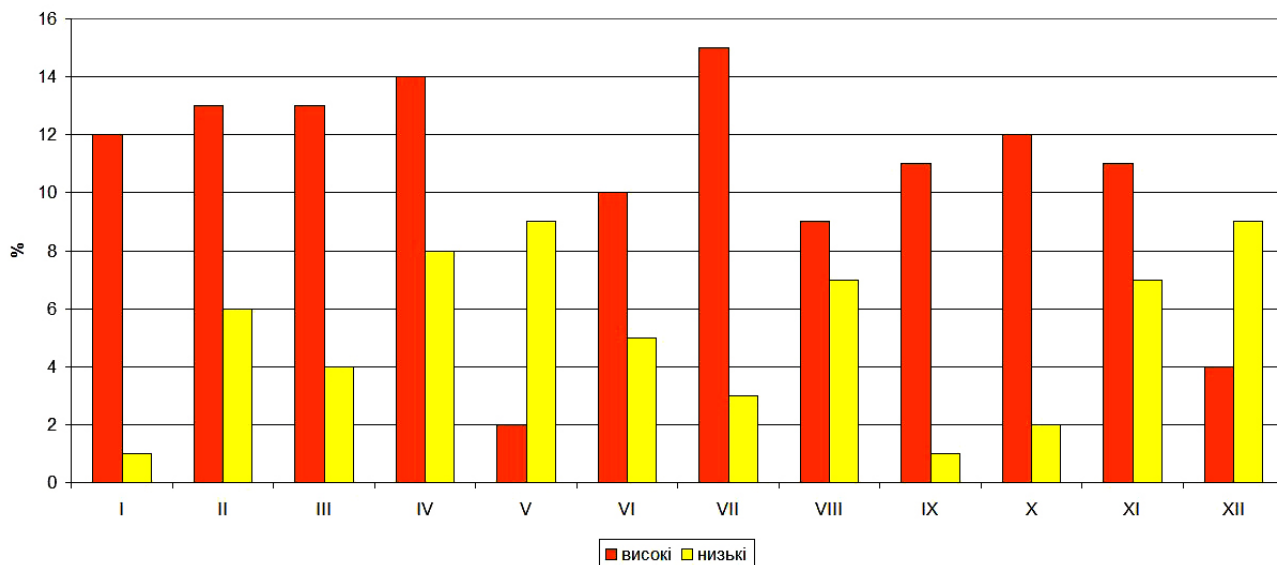


Рис. 3. Відсоток чоловіків, які не виїжджали за кордон і мали високі та низькі значення показників за шкалами опитувальника FPI, форма В.

Висновок. Результати психологічних досліджень студентів, що виїжджали і не виїжджали за кордон, показали, що молодь набагато краще адаптувалася до нових умов життя, залишаючись у своїй рідній країні. Студенти-жінки адаптувалися краще, ніж чоловіки.

Перспективи подальших досліджень. У перспективі доцільно дослідити особливості

психологічних змін у студентів залежно від місця їх проживання протягом двох місяців канікул, вивчити особливості поведінки та подальше пристосування до стресового впливу. Ці дослідження можна буде в подальшому використати для психологічної допомоги переселенцям або студентам, які тривалий час проживають за кордоном.

ЛІТЕРАТУРА

- Modesti C. Defining adjustment to address the missing link between refugees and their resettlement communities / C. Modesti, A. Talamo // *Int. J. Environ. Res. Public Health*. – 2021. – Vol. 18 (18). – P. 9902.
- Денефіль О. В. Психологічна адаптація студентів старших курсів під час війни / О. В. Денефіль, С. А. Мусієнко, Ю. В. Зьомко // *Здобутки клінічної і експериментальної медицини*. – 2023. – № 4. – P. 100–104.
- Mhaidat F. The adaptive problems of female teenage refugees and their behavioral adjustment methods for coping / F. Mhaidat // *Psychol. Res. Behav. Manag.* – 2016. – Vol. 9. – P. 95–103.
- People's experiences of distress and psychosocial care following a terrorist attack: interviews with survivors of the Manchester Arena bombing in 2017 / J. Stancombe, R. Williams, J. Drury [et al.] // *B. J. Psych. Open*. – 2022. – Vol. 8, No. 2. – P. e41.
- Survivors' experiences of informal social support in coping and recovering after the 2017 Manchester Arena bombing / J. Drury, J. Stancombe, R. Williams [et al.] // *B. J. Psych. Open*. – 2022. – Vol. 8, No. 4. – P. e124.
- The psychosocial response to a terrorist attack at Manchester Arena, 2017: a process evaluation / D. Hind, K. Allsopp, P. Chitsabesan, P. French // *BMC Psychol.* – 2021. – Vol. 9, No. 1. – P. 22.
- Рештакова Н. О. Депресія як один з чинників, що сприяють розвитку психосоматичних розладів / Н. О. Рештакова // *Медсестринство*. – 2019. – № 1. – С. 29–31.
- Рештакова Н. О. Тривога як одна з форм невротичних захворювань та методи її діагностики / Н. О. Рештакова // *Медсестринство*. – 2020. – № 1. – С. 65–66.
- Телець Ю. Два кейси для медпрацівників, які допоможуть запобігти ковідній паніці та стресу / Ю. Телець // *Довідник головної медичної сестри*. – 2021. – № 5. – С. 40–42.
- Хаустова О. О. Психосоматичні маски тривоги / О. О. Хаустова // *Український медичний часопис*. – 2019. – № 4 (1). – С. 53–60.
- Луценко О. Л. Фрайбурзький особистісний опитувальник FPI – перевірка валідності та локальна стандартизація / О. Л. Луценко // *Вісник Харківського національного університету імені В. Н. Каразіна. Серія Психологія*, – 2017. – Т. 61. – С. 49–54.
- Свідectво про реєстрацію авторського права на твір № 23327. Психодіагностична комп'ютерна програма «Фрайбурзький особистісний опитувальник FPI, форма В» / О. В. Денефіль, Т. М. Білінська. – К. : Державний департамент інтелектуальної власності, 25.12.2007 р.

REFERENCES

1. Modesti, C., & Talamo, A. (2021). Defining Adjustment to Address the Missing Link between Refugees and Their Resettlement Communities. *Int. J. Environ. Res. Public Health*, 18(18), 9902.
2. Denefil, O.V., Musiyenko, S.A. & Ziomko, Yu.V. (2023). Psykholohichna adaptatsiya studentiv starshykh kursiv pid chas viiny [Psychological adaptation of senior course students during the war]. *Zdobutky klinichnoi i eksperymentalnoi medytsyny – Achievements of Clinical and Experimental Medicine*, 4, 100-104 [in Ukrainian].
3. Mhaidat, F. (2016). The adaptive problems of female teenage refugees and their behavioral adjustment methods for coping. *Psychol. Res. Behav. Manag.*, 9, 95-103.
4. Stancombe, J., Williams, R., Drury, J., Collins, H., Lagan, L., Barrett, A., French, P. & Chitsabesan, P. (2022). People's experiences of distress and psychosocial care following a terrorist attack: interviews with survivors of the Manchester Arena bombing in 2017. *B. J. Psych. Open*, 8(2), e41.
5. Drury, J., Stancombe, J., Williams, R., Collins, H., Lagan, L., Barrett, A., French, P. & Chitsabesan, P. (2022). Survivors' experiences of informal social support in coping and recovering after the 2017 Manchester Arena bombing. *B. J. Psych. Open.*, 8(4), e124.
6. Hind, D., Allsopp, K., Chitsabesan, P. & French, P. (2021). The psychosocial response to a terrorist attack at Manchester Arena, 2017: a process evaluation. *BMC Psychol.*, 9(1), 22.
7. Reshtakova, N.O. (2019). Depresiiia yak odyin z chynnykyv, shho spryiaiuat rozvytku psykhosomatychnykh rozladiv [Depression as one of the factors contributing to the development of psychosomatic disorders]. *Medsestrynstvo – Nursing*, 1, 29-31 [in Ukrainian].
8. Reshtakova, N.O. (2020). Tryvoha yak odna z form nevrotychnykh zakhvoriuvan ta metody ii diagnosyky [Anxiety as one of the forms of neurotic diseases and methods of its diagnosis]. *Medsestrynstvo – Nursing*, 1, 65-66 [in Ukrainian].
9. Telets, Ju. (2021). Dva kejsy dlja medpracivnykiv, jaki dopomozhutj zapobigty kovidnij panici ta stresu [Two cases for medical workers that will help prevent common panic and stress]. *Dovidnyk gholovnoji medychnoji sestry – Handbook of the Head Nurse*, 5, 40-42 [in Ukrainian].
10. Khaustova, O.O. (2019). Psykhosomatychni masky tryvohy [Psychosomatic masks of anxiety]. *Ukrajinskyi medychnyi chasopys – Ukrainian Medical Journal*, 4(1), 53-60 [in Ukrainian].
11. Lutcenko, O.L. (2017). Fraiburzkyi osobystisnyi opytualnyk FPI – perevirka validnosti ta lokalna standartyzatsiia [FPI Freiburg Personality Questionnaire – validation and local standardization]. *Visnyk Kharkivskogo nacionalnogo universytetu imeni V. N. Karazina. Serija Psykholohija – Bulletin of Kharkiv National University named after V. N. Karazin. Psychology Series*, (61), 49-54 [in Ukrainian].
12. Denefil, O.V., & Bilinska T.M. (2007). Psykhodiagnostychna kompiuterna prohrama «Fraiburzkyi osobystisnyi opytualnyk FPI, forma B» [Psychodiagnostic computer program "Freiburg Personality Questionnaire FPI, Form B"]. *Certificate of copyright registration for the work # 23327*. Kyiv: Derzhavny departament intelektualnoi vlasnosti [in Ukrainian].

PSYCHOLOGICAL ADAPTATION OF STUDENTS WHO PERMANENTLY STAYED IN UKRAINE AND WENT ABROAD DURING THE WAR

©O. V. Denefil, U. O. Naumova, Yu. Yu. Kharkhalis

I. Horbachevsky Ternopil National Medical University

SUMMARY. The article presents research materials on the difference in the psychological characteristics of students during the war depending on their departure abroad and permanent residence in Ukraine.

The aim – to investigate the difference in psychological characteristics of students of the medical faculty who were abroad and did not leave Ukraine since the beginning of the war.

Material and Methods. Examination of 36 men and 60 women, students of I.Ya. Horbachevsky Ternopil National Medical University, who went abroad and remained in Ukraine since the beginning of the war, aged 17–24. The psychological examination was carried out with the help of the Freiburger personality questionnaire FPI form B. Before the start of each test, the subjects were informed about the conditions of its conduct and the methods that will be used, they were given guarantees of non-disclosure of the received information, which corresponds to the principles of informed consent.

Results. According to the obtained studies, it was found that women who went abroad, in contrast to those who remained in Ukraine during the questionnaire, had significantly higher values in the scales: depression, emotional lability and femininity. Analyzing the obtained data for men, we found that those who went abroad had higher indicators on the scales of irritability, openness, emotional lability, and masculinity. The difference in the number of persons with high and low values of indicators on various scales was revealed, which indicated a better adaptation of women who permanently lived in Ukraine, in contrast to men and women who went abroad.

Conclusions. The results of psychological studies of students who went and did not go abroad showed that young people adapted much better to new living conditions while staying in their native country. Female students adapted better than male students.

KEY WORDS: FPI Questionnaire; Form B; students; war; Ukraine; abroad.

Отримано 02.03.2023

Електронна адреса для листування: denefil@tdmu.edu.ua